



a cura della  
A. MANZONI & C. Pubblicità

# Sanità & Salute nel mantovano



Periodico dell'ASL della provincia Mantova Numero 3

## Ha preso il via la campagna vaccinazioni contro la pandemia da influenza H1N1

La somministrazione per le categorie a rischio continuerà fino al 27 novembre

Ha preso il via, giovedì 5 novembre, la campagna vaccinale con vaccino pandemico per le categorie a rischio per patologia e che continuerà fino al 27 novembre. La vaccinazione, nella prima fase della campagna, è raccomandata ed offerta gratuitamente a: donne al secondo e terzo trimestre di gravidanza • persone di età compresa fra i 6 mesi e i 64 anni (nati dopo il 1 gennaio 1945) con patologie per le quali è stato rilasciato un codice di esenzione (cartellino rosa e cartellino verde) come da elenco sotto riportato. Per effettuare la vaccinazione contro l'influenza A/H1N1 è possibile rivolgersi direttamente al distretto ASL di residenza o, in caso di accesso agli ospedali per controlli specialistici, anche alle strutture sanitarie ospedaliere, nelle sedi ed orari riportati. Le persone potranno accedere senza prenotazione agli ambulatori vaccinali, munite di cartellino di esenzione ticket, codice fiscale e, se non in possesso dell'esenzione, con eventuale documentazione sanitaria compatibile con le patologie indicate. I minori dovranno essere accompagnati da un genitore munito di documento di identità. Le donne gravide dovranno essere invece munite, oltre che del codice fiscale, di certificazione del ginecologo o documentazione attestante il periodo di gravidanza. Successivamente, si procederà a vaccinare gli appartenenti alle restanti categorie indicate dal Ministero.

Le prime giornate di vaccinazione alle categorie a rischio presso gli ambulatori ASL e dei Presidi ospedalieri stanno dando una buona risposta, con circa 500 persone vaccinate al giorno.

ELENCO PATOLOGIE A RISCHIO E RELATIVI CODICI DI ESENZIONE	
CODICI ESENZIONI	PATOLOGIA
002	AFFEZIONI DEL SISTEMA CIRCOLATORIO
003	ANEMIA EMOLITICA ACQUISITA DA AUTOIMMUNIZZAZIONE
004	ANEMIE EMOLITICHE EREDITARIE
005	ANORESSIA NERVOSA
006	ARTRITE REUMATOIDE
007	ASMA BRONCHIALE
008	CIRROSI EPATICA
009	COLITE ULCEROSA, MALATTIA DI CHRON
010	CONNETTIVITE MISTA
011	DEMENTIA PRESENILE
012	DIABETE INSIPIDO
013	DIABETE MELLITO
014	DIPENDENZA DA SOSTANZE STUPEFACENTI
015	DISTURBI DEL SISTEMA IMMUNITARIO: IMMUNODEFICIENZE CONGENITE E ACQUISITE
016	EPATITE CRONICA
018	FIBROSI CISTICA
020	INFEZIONE DA HIV
021	INSUFFICIENZA CARDIACA
022	INSUFFICIENZA CORTICOSURRENALE (MORBO DI ADDISON)
023	INSUFFICIENZA RENALE CRONICA
024	INSUFFICIENZA RESPIRATORIA CRONICA
028	LUPUS EREMATOSO SISTEMICO
029	MALATTIA DI ALZHEIMER
030	MALATTIA DI SJOGREN
033	MALATTIA DA DIFETTI DELLA COAGULAZIONE
034	MIASTENIA GRAVE
036	MORBO DI BUERGER
037	MORBO DI PAGET
038	MORBO DI PARKINSON
040	NATI PREMATURI E IMMaturi E NATI A TERMINE IN TERAPIA INTENSIVA
042	PANCREATITE CRONICA
043	POLIARTRITE NODOSA
044.299.0	AUTISMO INFANTILE
044.299.1	PSICOSI DISINTEGRATIVA
044.299.8	ALTRE PSICOSI SPECIFICHE DELLA PRIMA INFANZIA
045	ARTROPAZIA PSORIASICA
046	SCLEROSI MULTIPLA
047	SCLEROSI SISTEMICA
048	SOGGETTI AFFETTI DA PATOLOGIE NEOPLASTICHE MALIGNI
049	SOGGETTI AFFETTI DA PLURIPATOLOGIE CON COMPROMISSIONE ORGANI
050	SOGGETTI IN ATTESA DI TRAPIANTO
051	NATI CON GRAVI DEFICIT PSICHICI, FISICI E SENSORIALI
052	SOGGETTI SOTTOPOSTI A TRAPIANTO
053	TRAPIANTATO DI CORNEA
054	SPONDILITE ANCHILOSANTE
055	TUBERCOLOSI (ATTIVA BACILLIFERA)
056	TIROIDITE DI HASHIMOTO
IC 13	INVALIDI CIVILI 100% E MINORI ASSIMILATI
IC 14	INVALIDI CIVILI CON ACCOMPAGNAMENTO
IC 21	INVALIDI CIVILI CON INVALIDITA' SUPERIORE AI 2/3
	FENILCHETONURIA ED ERRORI CONGENITI DEL METABOLISMO PEMFIGO E PENFIGOIDI

### Il profilo epidemiologico in Lombardia e a Mantova

Dopo la prima fase (maggio-settembre 2009), nella quale sono stati segnalati e sottoposti a tampone faringeo tutti i casi sospetti (in Lombardia 531 casi confermati per A/H1N1v), si è passati alla sorveglianza a campione, secondo le indicazioni OMS. Si pone sotto osservazione un campione rappresentativo della popolazione (in Lombardia circa 200.000 assistiti da medici e pediatri di famiglia che aderiscono al sistema) e verifica, di settimana in

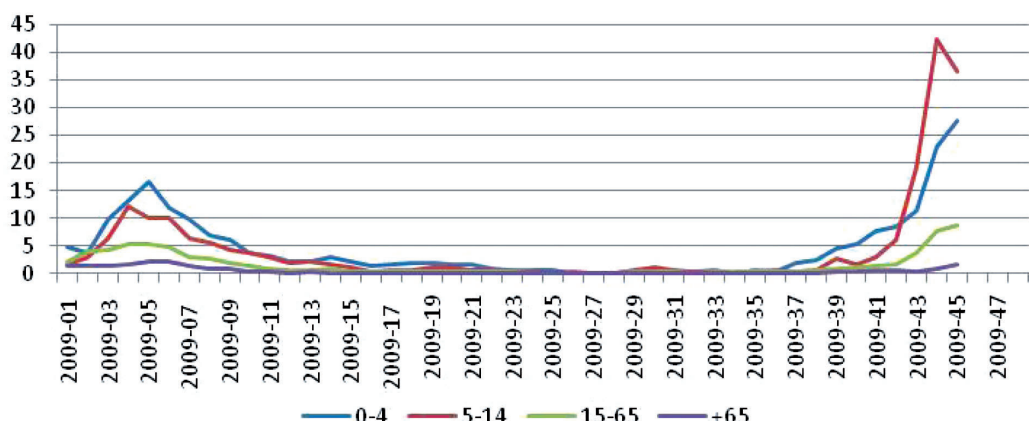
tova in una determinata settimana è necessario moltiplicare il numero di casi osservati in quella settimana per 400. Il calcolo è una semplice proporzione in cui la popolazione mantovana è stimata attorno ai 400.000 di individui. Ad esempio se l'incidenza mantovana è sovrapponibile a quella lombarda (come probabile) ossia del 13,55 per 1.000, nella nostra provincia ci sono circa 5.400 sindromi influenzali (cioè 13,55 x 400) nella settimana in esame.

al nuovo virus; sono infatti presenti anche altri virus influenzali o di altro tipo, ma è l'H1N1 a predominare sulla scena.

E' per questo motivo che attualmente non ha più utilità fare il tampone a tutti coloro che manifestano i sintomi dell'influenza, perché nella stragrande maggioranza dei casi si tratta di nuova influenza.

Inoltre conoscere se si tratta o no di H1N1 non modifica in alcun modo la terapia o le

### INCIDENZA PER ILI PER FASCIA DI ETÀ 2009



settimana, quanti pazienti si recano dal medico con un quadro di febbre sopra i 38°C, tosse e/o raffreddore, dolori articolari, debolezza (cosiddetto quadro simil-influenzale o ILI - Influenza Like Illness).

Nella 45ma settimana (2 - 8 novembre) il tasso di incidenza per ILI in Lombardia è stato del 13,55 x 1000, con una sostanziale stabilizzazione rispetto alla settimana precedente.

Per sapere quanti casi di sindrome influenzale si sono verificati in provincia di Man-

Nel grafico seguente la distribuzione per fascia di età dell'incidenza da ottobre 2008 a oggi nella nostra regione.

Come si può vedere la fascia da 0-4 e da 5-14 sono le più colpite superando il 40 x1000; mentre vicino allo zero la fascia di età superiore a 65 anni: il dato epidemiologico conferma l'impostazione della campagna vaccinale che privilegia le fasce di età più basse e non comprende quelle più avanzate.

Con il diffondersi dell'epidemia la maggior parte dei casi di influenza è imputabile

precauzioni che si devono comunque utilizzare.

I dati scientifici ed epidemiologici derivanti dai Paesi ove la pandemia si è già manifestata, dicono che la nuova influenza si presenta con quadri più miti di quelli dell'anno passato; anche per la nostra regione questa valutazione sembra confermata. I 531 casi confermati da maggio a settembre sono infatti guariti; di essi solo il 13% ha avuto necessità di essere ricoverato.

Nella nostra provincia un solo caso grave finora, risolto con la guarigione.

## Vaccinazione pandemica nelle sedi ASL e ospedaliere

### Vaccinazione pandemica contro Influenza A/H1N1

Ambulatori vaccinali dal 5 al 27 novembre rivolti ai soggetti appartenenti a rischio per patologia dai 6 mesi ai 64 anni

Struttura	Sede	Giorni	Orari	Modalità accesso
Distretto di Mantova	Via Trento 6 tel 0376 334606	dal lunedì al venerdì	8.30-12.00	libera
		dal lunedì al venerdì	14.00-16.30	libera
Distretto di Asola	Via Cremona 17 0376/713557	dal lunedì al venerdì	14.00-16.30	libera
Distretto di Guidizzolo	Via Filzi 9 0376/689913	dal lunedì al venerdì	14.00-16.30	libera
Distretto di Ostiglia	Via Belfanti 1 0386/302061	il lunedì e il venerdì	8.30-12.00	libera
		dal martedì al giovedì	14.00-16.30	libera
Distretto di Suzzara	Via Marangoni 4/a 0376/506260	giovedì 5 e venerdì 6	8.30-12.00	libera
		dal lunedì al giovedì	8.30-12.00	libera
		venerdì 13 - 20 - 27	14.00-16.30	libera
Distretto di Viadana	Via Largo de Gasperi 7 0375/789784	dal lunedì al venerdì	14.00-16.30	libera

Inoltre in tutte le sei sedi di distretto sarà aperto un ambulatorio vaccinale nelle giornate di sabato 14 e sabato 21 dalle 8.30 alle 12.00

Ambulatori vaccinali rivolti ai soggetti appartenenti a rischio per patologia dai 6 mesi ai 64 anni di età

Struttura	Sede	Giorni	Orari	Modalità accesso	Periodo
Azienda Ospedaliera "C.Poma"	Ospedale di Mantova	dal lunedì al venerdì	9.00 -12.00	libera	dal 5 novembre
		martedì, mercoledì e giovedì	9.00 -12.00	libera	
		mercoledì, giovedì e venerdì	10.00 -13.00	libera	
Ospedale di Suzzara S.p.A.	Ospedale di Suzzara	lunedì e martedì	10.30 -13.00	libera	dal 2 novembre
Ospedale "San Pellegrino"	Ospedale di Castiglione d/Stiviere	martedì e giovedì	8.00 -12.00	su prenotazione al tel. 0376/635488 dalle 9.00 alle 15.30	dal 1 novembre

La vaccinazione è offerta ai soggetti seguiti dagli specialisti della struttura

### CO-SOMMINISTRAZIONE

La somministrazione contemporanea del vaccino pandemico e stagionale è possibile, secondo l'Agenzia Italia per il Farmaco, purchè il vaccino pandemico sia somministrato a vaccino stagionale non adiuvato. Le scelte di priorità del Ministero della Salute e della Regione vanno nella direzione di tenere separate le due campagne vaccinali.

### RICHIAMO CON 2ª DOSE DEL VACCINO PANDEMICO

Ad oggi le indicazioni ufficiali indicano la necessità della 2ª dose di vaccino pandemico. Dall'Unità di crisi nazionale fanno sapere che l'Emea aggiornerà a breve tali indicazioni, riservando il richiamo solo a una limitata categoria di utenti.

### Periodico aziendale dell'ASL di Mantova

Via dei Toscani 1, Mantova  
(CF/PI 01838560207)

Direzione Generale - Ufficio Stampa - Ufficio Comunicazione Aziendale

Chi voglia dare suggerimenti o consigli può contattare:  
via telefono il numero 0376/334273 - via fax il numero 0376/334410

oppure scrivere all'indirizzo:  
ufficio.stampa@aslmi.it